

목 차

주주총회소집공고	2
주주총회 소집공고	3
I. 사외이사 등의 활동내역과 보수에 관한 사항	5
1. 사외이사 등의 활동내역	5
가. 이사회 출석률 및 이사회 의안에 대한 찬반여부	5
나. 이사회내 위원회에서 사외이사 등의 활동내역	6
2. 사외이사 등의 보수현황	6
II. 최대주주등과의 거래내역에 관한 사항	8
1. 단일 거래규모가 일정규모이상인 거래	8
2. 당해 사업연도중에 특정인과 당해 거래를 포함한 거래총액이 일정규모이상인 거래	8
III. 경영참고사항	9
1. 사업의 개요	9
가. 업계의 현황	9
나. 회사의 현황	9
2. 주주총회 목적사항별 기재사항	11
<input type="checkbox"/> 재무제표의 승인	11
<input type="checkbox"/> 이사의 선임	23
<input type="checkbox"/> 이사의 보수한도 승인	24
<input type="checkbox"/> 감사의 보수 한도 승인	24

주주총회소집공고

2013 년 03 월 07 일

회 사 명 : (주)동진세미켄
대 표 이 사 : 이부섭, 이준혁
본 점 소 재 지 : 인천광역시 서구 가좌동 472-2
(전 화) 02-325-9451
(홈페이지)<http://www.dongjin.com>

작 성 책 임 자 : (직 책) 상무보 (성 명) 정용학
(전 화) 02-325-9451

주주총회 소집공고

(제40기 정기)

주주님께

당사 정관 제19조의 규정에 의거 제40기 정기주주총회를 아래와 같이 개최 하오니 참석하여 주시기 바랍니다.

-- 아 래 --

1. 일 시 : 2013년 3월 22일(금요일) 오전 9시 30분

2. 장 소 : 인천광역시 서구 가정동 430-21번지 서구문화회관 소공연장

3. 회의의 목적사항

가. 보고사항 : ① 감사보고 ② 영업보고

나. 부의안건

제1호 의안 : 제40기(2012년 1월 1일~ 2012년 12월 31일) 재무상태표, 손익계산서 및 이익잉여금처분계산서 승인의 건 (*1주당 배당금: 60원 예정)

제2호 의안 : 이사 선임의 건

제2-1호 의안 : 사내이사 이준혁 재선임

제2-2호 의안 : 사내이사 이준규 재선임

제2-3호 의안 : 사내이사 정용학 신규선임

제3호 의안 : 이사 보수 한도액 승인의 건

제4호 의안 : 감사 보수 한도액 승인의 건

4. 실질주주의 의결권 행사에 관한 사항

금번 우리회사의 주주총회에는 자본시장과금융투자업에관한법률 제314조 제5항 단서규정에 의거하여 한국예탁결제원이 주주님들의 의결권을 행사할 수 없습니다. 따라서 주주님께서 한국예탁결제원에 의결권행사에 관한 의사표시를 하실 필요가 없으며, 종전과 같이 주주총회 참석장에 의거 의결권을 직접행사 하시거나 또는 위임장에 의거 의결권을 간접행사 하실 수 있습니다.

5. 주주총회 참석시 준비물

- 직접행사 : 주총 참석장, 신분증

- 대리행사 : 주총 참석장, 위임장(주주와 대리인의 인적사항 기재, 인감 날인),

대리인의 신분증

6. 기타사항

- 제40기 배당은 1주당 60원을 예정하고 있으며, 주주총회에서 확정시 별도로 통지하겠습니다.
- 주주총회 기념품은 회사경비 절감을 위하여 지급하지 않습니다.

I. 사외이사 등의 활동내역과 보수에 관한 사항

1. 사외이사 등의 활동내역

가. 이사회 출석률 및 이사회 의안에 대한 찬반여부

회차	개최일자	의안내용	사외이사 등의 성명	
			이화영 (출석률: 25%)	이상섭 (출석률: 25%)
			찬 반 여부	
2012-01	2012.02.23	제39기 재무제표 승인 및 현금배당결의 -> 현금배당 총액 : 1,050,963,100원 (주당 25원)	찬성	찬성
2012-02	2012.03.05	제39기 정기주주총회 개최결의 1. 일시: 2012년 03월 23일 (시간: 오전 9시 30분) 2. 장소: 인천광역시 서구 가정동 430-21번지 서구문화회관 소공연장 3. 의안 주요내용: 가. 보고사항 1) 감사의 감사보고 2) 영업보고 나. 결의사항 1) 제1호 의안 : 제39기 재무상태표, 손익계산서 및 이익잉여금처분계산서 승인의 건 2) 제2호 의안 : 정관 일부변경의 건 3) 제3호 의안: 이사 선임의 건(사내이사 1명) (이부섭 대표이사 재선임) 4) 제4호 의안: 이사 보수한도 승인의 건(30억) 5) 제5호 의안: 감사 보수한도 승인의 건(1억)	찬성	찬성
2012-03	2012.03.23	대표이사 보선의 건 제1호의안 : 대표이사 보선의 건 (이부섭 대표이사 회장 재선임)	찬성	찬성
2012-04	2012.03.30	사모사채(운영자금) 기한연장의 건 1. 차입은행 : 한국산업은행 안산지점 2. 차입과목 : 사모사채 3. 차입금액 : KRW 11,200,000,000- 4. 차입기간 : 본채무 상환시까지 (1년 기한연장)	-	-
2012-05	2012.04.26	무역금융 등 기한연장의 건 1. 차입은행 : 한국산업은행 안산지점 2. 차입과목 : 수입USANCE 한도 및 무역금융 한도 3. 차입금액 : 가. 수입 USANCE한도 : USD 25,000,000- 나. 무역금융한도 : KRW 12,000,000,000- 4. 연장기한 : 2013. 4. 26일 한(1년 기한연장)	-	-

2012-06	2012.05.31	리스계약에 관한 건 1. 시설대여자 : 신한캐피탈 2. 취득원가 : 3,064,360,000원(ASML Scanner외 5건) 3. 리스기간 : 3년 4. 리스기간 종료후 처리방안 : 취득원가의 10% 금액으로 양수	-	-
2012-07	2012.09.01	사모사채(운영자금) 기한연장의 건 1. 차입은행 : 한국산업은행 안산지점 2. 차입과목 : 사모사채 3. 차입금액 : KRW 1,680,000,000 4. 차입기간 : 본채무 상환시까지 (1년 기한연장)	-	-
2012-08	2012.09.21	일반대출 기한연장의 건 1. 차입은행 : 농협 서초대기업RM센터 2. 차입과목 : 운영자금대출 3. 차입금액 : KRW 10,000,000,000 4. 차입기간 : 본채무 상환시까지 (1년 기한연장)	-	-
2012-09	2012.09.28	신규 시설자금 차입의 건 1. 차입은행 : 한국산업은행 안산지점 2. 차입과목 : 시설자금대출 3. 차입금액 : KRW 800,000,000 4. 차입기간 : 2017.09.28	-	-
2012-10	2012.10.10	신규 장기차입금 차입의 건 1. 차입은행 : 한국산업은행 안산지점 2. 차입과목 : ABL 대출 3. 차입금액 : KRW 30,000,000,000 4. 차입기간 : 2015.10.15	-	-
2012-11	2012.10.18	타법인 주식취득의 건 1. 발행회사 : 동진디스플레이재료 2. 취득주식수 : 4,000,000 주 3. 취득금액 : KRW 20,000,000,000	-	-
2012-12	2012.12.10	해외현지법인 채무보증의 건 1. 해외현지법인 : P.T DONGJIN INDONESIA 2. 차입은행 : 수출입은행 인도네시아 법인 3. 차입금액 : USD 4,500,000 4. 보증금액 : USD 5,400,000 5. 보증기간 : 5년	-	-

나. 이사회내 위원회에서의 사외이사 등의 활동내역

위원회명	구성원	활동내역		
		개최일자	의안내용	가결여부
-	-	-	-	-

2. 사외이사 등의 보수현황

(단위 : 천원)

구 분	인원수	주총승인금액	지급총액	1인당 평균 지급액	비 고
사외이사	2	3,000,000	24,000	12,000	-

※ 주총승인금액은 사내이사, 사외이사의 보수총액입니다.

II. 최대주주등과의 거래내역에 관한 사항

1. 단일 거래규모가 일정규모이상인 거래

(단위 : 억원)

거래종류	거래상대방 (회사와의 관계)	거래기간	거래금액	비율(%)
-	-	-	-	-

2. 당해 사업연도중에 특정인과 당해 거래를 포함한 거래총액이 일정 규모이상인 거래

(단위 : 억원)

거래상대방 (회사와의 관계)	거래종류	거래기간	거래금액	비율(%)
-	-	-	-	-

III. 경영참고사항

1. 사업의 개요

가. 업계의 현황

(1) 전자재료 사업부문

(산업의 특성) '90년대 이후 정보통신 산업의 급속한 발전으로 정보통신에 대한 광범위한 수요가 발생하고 있으며, 이에 따라 퍼스널 컴퓨터, 휴대폰, 평면텔레비전 등이 보편화 되면서 전자기기, 휴대기기 및 가전기기의 소형화, 박형화, 고성능화 및 다기능화를 추구하게 되었습니다. 이러한 경향은 반도체 및 디스플레이 산업에 대한 지속적인 연구개발과 투자를 이끌어 내고 있고 반도체 및 디스플레이용 전자재료 산업의 지속적인 성장을 견인하고 있습니다.

(산업의 성장성) 반도체용 전자재료 시장은 2000년대 후반 DRAM으로부터 시작된 단가 하락이 Flash 메모리까지 이어지며 긴 침체기를 지나고 있습니다. 이는 휴대전화 및 휴대용 디지털 전자기기 수요 급증과 새로운 PC 운영체제인 윈도우 비스타 등의 출시로 인해 Flash 메모리와 DRAM의 사용량이 증가할 것으로 예상한 메모리 업체들의 대규모 양산 시설 투자로 인한 것으로, 2008년 들어 Elpida가 DRAM 가격을 20% 인상한 데 이어 삼성전자, 하이닉스 등도 가격 인상에 성공하였으며, 2009년에 이어 2010년에도 반도체 경기 회복으로 DRAM 가격은 바닥을 치고 상승하였습니다. 이와 맞물려 2010년부터 50nm 공정을 이용한 DRAM과 Flash 메모리의 본격적인 양산이 시작되고 있으며, 전세계 반도체 재료시장은 반도체산업의 매출증가에 힘입어 2010년 25% 성장, 2011년 7% 성장 등 지속적인 성장이 이루어진 것으로 추정되고 있습니다. 그러므로 향후에는 50nm용 이하의 첨단 공정 소재 뿐 아니라 기존 소재의 사용량이 더욱 증가할 것으로 예측되고 있습니다.

(2) 발포제 사업부문

(산업의 특성) 발포제는 플라스틱과 고무(합성고무 포함)에 다공질 구조를 유도하는 첨가제의 일종으로 플라스틱 및 고무에 첨가하여 미세기포를 형성하여 단열성, 유연성, 완충성, 경량성, 고탄력성, 고장도특성 등 열적, 전기적, 음향적으로 우수한 성질을 갖게 하는 특성이 있으며 차량용 내장재, 건축 내장재, 전자제품 등의 포장재, 구명복, 신발, 바닥 장식재 등 다양하게 산업 전반에 사용하는 정밀화학 제품입니다.

(산업의 성장성) 국내 인건비 및 제조경비 상승으로 생산기지는 해외로 이전하였으며, 전세계 경기 침체로 수요가 많이 감소하였으나 산업 전반이 서서히 회복기에 접어들었고, 에너지 절감 산업 및 건축의 확대 등으로 해외 수요의 신장하여 공장 가동 증대가 이루어지는 등 꾸준한 성장이 예상되고 있습니다. 특히 10여 년의 연구로 스웨덴, 일본에 이어 세계 네 번째 상용화된 Microphere의 판매 신장이 두드러져 연간 70억원 정도의 판매 확장이 기대되며, 본 기술을 응용한 Display (LCD, PDP) 및 광고등에 적용 가능한 단/중분산비드 연구도 진행 중입니다.

나. 회사의 현황

(1) 전자재료 사업부문

(회사제품 수요자의 구성 및 특성) 반도체 재료의 경우 삼성전자와 하이닉스 2개 회사로 한정되며, LCD, OLED 및 PDP 등 디스플레이재료의 경우에도 삼성전자와 LGDisplay 및 SDI 등 몇 개 회사로 한정되는 국내시장의 특수성 하에서 경쟁력을 확보하고 있습니다. 고객사의 정책 및 제품 특성상 반드시 타사 제품과 시장을 분할해야 하는 것이 일반적이고, 내수시장의 주고객이 3~5개 회사로 구성되어 있어 내수시장만으로는 일정 이상의 매출을 기대하기 어려운 것이 사실입니다. 그러나 날로 수요가 증대되고 있는 중국의 8세대 Panel 업체들의 신규 투자로 인한 당사의 매출증대가 예상됩니다. 중국의 경우 BOE사의 8세대 및 OLED라인에 대한 신규투자 및 삼성, LG전자의 진출, 중국 신생업체들의 지속적인 투자에 힘입어 자사 제품에 대한 수요가 점점 더 커져가고 있습니다. 특히 중국 BOE사로의 기존 디스플레이용 재료 외에 스마트폰, IT 하이엔드 모델의 당사 제품의 확대 전개 중이며, 북경 2공장의 가동으로 전년 대비 매출 증대가 예상되고 있습니다. 그리고 최근에는 스마트폰과 태블릿 PC에 대한 수요가 증가하면서 중소형 Panel에 대한 수요가 증가하고 있으며, 중국의 OLED 및 Touch screen panel 업체에도 이와 관련된 자사 제품의 매출 또한 증가세가 두드러지고 있습니다. 반도체 및 LCD 등 디스플레이 관련 장비업체와는 달리 소재업체는 반도체 칩, LCD 및 PDP의 가격하락 등 어려운 업황에도 메이커의 지속적인 생산이 이루어지기 때문에 매출추세는 지속적입니다.

(회사의 경쟁우위요소) 반도체 및 LCD 등 디스플레이 제품들의 수명이 짧아졌을 뿐 아니라 메이커의 사양이 서로 다르므로, 메이커의 사양에 적합한 신제품을 즉시개발하기 위해서 메이커와 공동 개발하는 것이 가장 중요한 전략이며, 이를 위한 우수한 연구인력을 확보하여 미래의 신기술을 개발 선점하는 것이 가장 중요한 경쟁력이라 할 수 있습니다. 막대한 신규 투자비와 연구개발비, 생산기술 및 품질관리에 대한 경험부족으로 여타 국내업체들이 신규로 참여하기는 쉽지 않을 것으로 보이지만 일반산업의 침체로 기회를 노리는 회사는 증가하고 있으며, 특히 해외 기술도입을 통한 참여시도가 두드러지고 있습니다.

당사는 기존 수입에 의존해왔던 다양한 종류의 원자재를 국내의 동종 업체와 공동 개발하여 국산화하는데 성공하였고, 직접적으로 원자재를 합성, 용해, 정제 할 수 있는 당사의 계열사를 갖추으로써, 경쟁사 대비 가격, 품질, 운송 등에서 경쟁 우위에 있습니다.

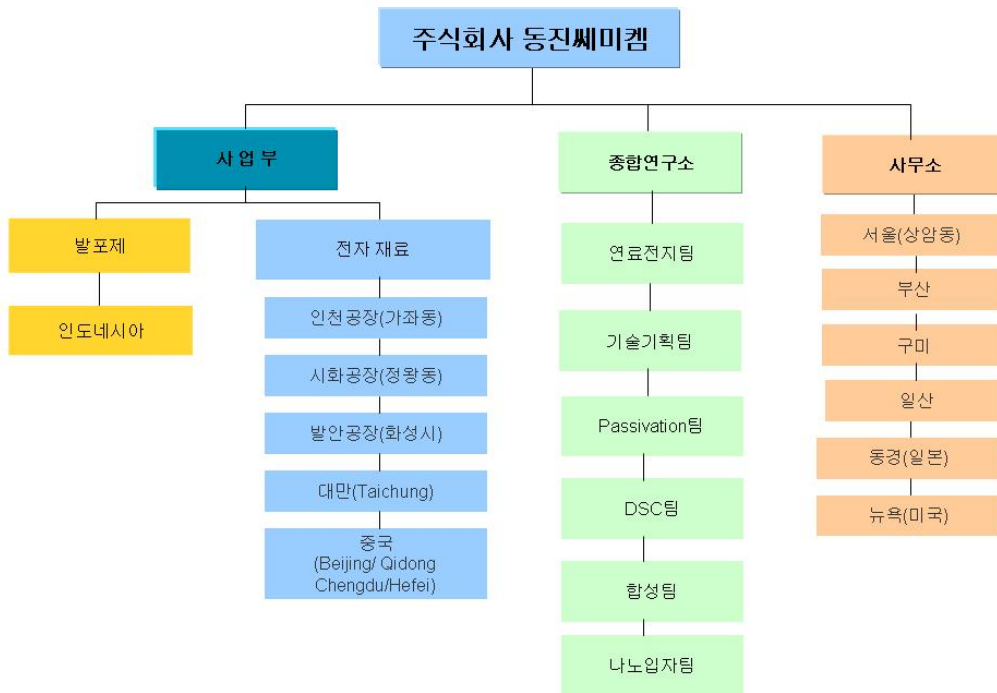
특히 반도체의 경우, 국내 소자업체가 메모리소자 중심으로 양산을 하기 때문에 계절적인 컴퓨터의 수요 등에 많은 영향을 받아왔으나, 최근에는 컴퓨터 뿐 아니라 다양한 IT 기기들, 즉 스마트폰, Tablet PC, 휴대전화, PMP 등의 폭발적인 수요와 안정된 성장에 힘입어 특정한 계절적 요인 없이 그 수요가 지속적으로 늘어가고 있는 상황입니다. 더욱이 메모리소자에 연산 기능을 부여하는 등의 System-On-Chip으로의 진화가 계속되며 메모리 양산 기술의 중요성과 그 활용도가 넓어져 국내 소자업체들은 그 양산 규모를 늘려가고 있는 추세이기 때문에, 국내에 연구개발 기반과 양산설비 등을 모두 갖춘 당사에게는 유리한 시장상황이 전개되고 있다고 볼 수 있습니다.

(2) 발포제 사업부문

(회사의 현황 및 경쟁우위 요소) 국내시장은 당사와 금양이 과점체제로 양분하고 있으며, 장

치산업으로 진입시 대규모의 시설자금이 필요한 만큼 신규진입에는 많은 어려움이 있습니다 . 최근 중국산 저급 제품이 세계시장의 일부분을 잠식하고 있으나 고부가가치를 형성하는 고급 제품용에서의 우위와 중국 내 환경규제에 따른 중국 저가품들의 약화 등으로 2013년에도 꾸준한 매출증가를 기대하고 있습니다.

(3) 조직도



2. 주주총회 목적사항별 기재사항

□ 재무제표의 승인

가. 해당 사업연도의 영업상황의 개요

상기 1. 사업의 개요를 참조하시기 바랍니다.

나. 해당 사업연도의 대차대조표(재무상태표) · 손익계산서(포괄손익계산서) · 자본변동표 · 이익잉여금처분계산서(안) 또는 결손금처리계산서(안) · 현금흐름표

(1) 연결재무제표

- 연결재무상태표

제40(당)기 2012.12.31 현재

제39(전)기 2011.12.31 현재

(단위 : 원)

과 목	제 40(당)기		제 39(전)기	
자산				
유동자산계		202,773,110,414		199,286,226,870
현금및현금성자산	24,728,850,340		29,792,639,539	
단기금융자산	180,000,000		-	
당기법인세자산	172,900		421,570,666	
매출채권및기타채권	121,393,413,519		92,899,642,220	
재고자산	52,507,668,241		71,576,803,983	
기타유동자산	3,963,005,414		4,595,570,462	
비유동자산계		391,881,317,730		354,476,122,414
장기금융자산	473,643,252		557,793,285	
장기매도가능금융자산	3,058,764,000		3,051,114,000	
관계기업투자	3,888,625,987		4,407,275,671	
장기매출채권및기타채권	3,523,115,310		4,609,633,656	
유형자산	321,652,282,101		283,663,088,021	
투자부동산	15,135,573,033		15,288,914,571	
무형자산	26,455,553,506		26,295,207,548	
이연법인세자산	13,240,081,660		12,648,625,611	
기타비유동자산	4,453,678,881		3,954,470,051	
자산총계		594,654,428,144		553,762,349,284
부채				
유동부채계		360,799,278,211		335,611,085,005
매입채무및기타채무	40,097,488,479		31,753,087,374	
단기차입금	304,953,212,315		296,665,489,909	
당기법인세부채	3,585,102,109		651,000,839	
단기금융리스부채	6,690,857,619		3,141,625,937	
기타유동부채	5,472,617,689		3,399,880,946	
비유동부채계		99,716,552,699		84,269,475,897
장기매입채무및기타채무	615,611,115		902,176,652	
장기차입금	75,261,291,264		63,662,710,389	
장기금융리스부채	10,031,155,697		6,755,484,846	
퇴직급여채무	7,850,522,777		4,908,615,971	

이연법인세부채	104,098,446		237,189,839	
기타비유동부채	5,853,873,400		7,803,298,200	
부채총계		460,515,830,910		419,880,560,902
자본				
지배기업의 소유주에게 귀속되는 자본		128,890,440,962		129,529,310,829
자본금	21,019,262,000		21,019,262,000	
기타불입자본	67,482,905,971		67,569,252,348	
기타자본구성요소	19,653,221,156		22,657,254,353	
이익잉여금	20,735,051,835		18,283,542,128	
비지배지분		5,248,156,272		4,352,477,553
자본총계		134,138,597,234		133,881,788,382
부채와자본총계		594,654,428,144		553,762,349,284

- 연결포괄손익계산서

제40(당)기 2012년 1월 1일부터 2012년 12월 31일까지

제39(전기) 2011년 1월 1일부터 2011년 12월 31일까지

(단위 : 원)

과 목	제 40(당)기		제 39(전기)	
수익		571,228,239,002		457,421,767,569
매출원가		(494,213,890,571)		(405,125,874,851)
매출총이익		77,014,348,431		52,295,892,718
물류비	(11,035,063,540)		(9,011,229,468)	
판매관리비	(25,107,600,316)		(21,429,690,627)	
연구개발비	(13,520,882,911)		(13,093,781,873)	
영업손익		27,350,801,664		8,761,190,750
금융수익	1,124,118,091		1,144,253,627	
금융비용	(20,764,738,182)		(16,890,706,056)	
관계기업투자손익	(433,314,398)		823,132,016	
기타영업외손익	4,468,711,323		(878,175,616)	
법인세비용차감전순이익(손실)		11,745,578,498		(7,040,305,279)
법인세비용		(4,573,092,383)		324,135,593
계속영업손익		7,172,486,115		(6,716,169,686)
당기순이익(손실)		7,172,486,115		(6,716,169,686)

기타포괄손익:				
지분법자본변동	154,664,714		3,345,485	
해외사업환산손익	(3,218,163,153)		2,268,018,571	
보험수리적손익	(3,352,342,632)		1,921,800,250	
법인세효과	675,005,176		(379,806,211)	
법인세 반영 후 기타포괄손익		(5,740,835,895)		3,813,358,095
총포괄이익(손실)		1,431,650,220		(2,902,811,591)
당기순이익(손실)의 귀속:		7,172,486,115		(6,716,169,686)
지배회사지분	6,163,533,834		(7,381,395,649)	
비지배지분	1,008,952,281		665,225,963	
총포괄이익(손실)의 귀속:		1,431,650,220		(2,902,811,591)
지배회사지분	508,577,459		(3,530,392,911)	
비지배지분	923,072,761		627,581,320	
지배기업 소유주 지분에 대한 주당순이익				
-기본주당순손익	147		(176)	
-희석주당순손익	147		(176)	

- 연결자본변동표

제40(당)기 2012년 1월 1일부터 2012년 12월 31일까지

제39(전)기 2011년 1월 1일부터 2011년 12월 31일까지

(단위 : 원)

과 목	자본금	기타불입자본	기타자본 구성요소	이익잉여금	지배기업의 소유 주 귀속	비지배지분	합 계
2011.01.01(전기초)	21,019,262,000	67,534,601,222	20,354,631,656	26,713,580,647	135,622,075,525	3,752,719,060	139,374,794,585
연차배당	-	-	-	(2,522,311,440)	(2,522,311,440)	(27,822,827)	(2,550,134,267)
총포괄이익(손실)							
당기순이익(손실)	-	-	-	(7,381,395,649)	(7,381,395,649)	665,225,963	(6,716,169,686)
보험수리적이익(손실)	-	-	-	1,548,380,041	1,548,380,041	(6,386,002)	1,541,994,039
관계기업 기타포괄 손익에 대한 지분	-	-	3,345,485	-	3,345,485	-	3,345,485

해외사업장환산 외환차이			2,299,277,212	-	2,299,277,212	(31,258,641)	2,268,018,571
종속기업의 유상증자	-	(48,097,600)	-	-	(48,097,600)	-	(48,097,600)
기타	-	82,748,726	-	(74,711,471)	8,037,255	-	8,037,255
2011.12.31(전기말)	21,019,262,000	67,569,252,348	22,657,254,353	18,283,542,128	129,529,310,829	4,352,477,553	133,881,788,382
2012.01.01(당기초)	21,019,262,000	67,569,252,348	22,657,254,353	18,283,542,128	129,529,310,829	4,352,477,553	133,881,788,382
연차배당	-	-	-	(1,050,963,100)	(1,050,963,100)	(27,394,042)	(1,078,357,142)
총포괄이익(손실)							
당기순이익(손실)	-	-	-	6,163,533,834	6,163,533,834	1,008,952,281	7,172,486,115
보험수리적이익(손실)	-	-	-	(2,650,923,178)	(2,650,923,178)	(26,414,278)	(2,677,337,456)
관계기업 기타포괄 손익에 대한 지분	-	-	154,664,714	-	154,664,714	-	154,664,714
해외사업장환산 외환차이	-	-	(3,158,697,911)	-	(3,158,697,911)	(59,465,242)	(3,218,163,153)
종속기업의 유상증자	-	(104,659,000)	-	-	(104,659,000)	-	(104,659,000)
기타	-	18,312,623	-	(10,137,849)	8,174,774	-	8,174,774
2012.12.31(당기말)	21,019,262,000	67,482,905,971	19,653,221,156	20,735,051,835	128,890,440,962	5,248,156,272	134,138,597,234

- 연결현금흐름표

제40(당)기 2012년 1월 1일부터 2012년 12월 31일까지

제39(전기) 2011년 1월 1일부터 2011년 12월 31일까지

(단위 : 원)

과 목	제 40(당)기		제 39(전기)	
Ⅰ. 영업활동현금흐름		27,001,670,839		6,146,079,367
1. 영업에서 창출된 현금	47,714,219,600		24,048,986,733	
가. 당기순이익	7,172,486,115		(6,716,169,686)	
나. 가감 :	54,344,585,294		45,673,385,646	
퇴직급여	3,201,735,649		3,304,260,797	
법인세비용	4,573,092,383		(324,135,593)	
감가상각비	25,221,403,712		20,879,528,689	
투자부동산감가상각비	153,341,538		155,109,243	
무형자산상각비	3,563,011,795		3,060,946,676	
금융비용	20,764,738,182		16,890,706,056	
외화환산손실	2,348,229,329		3,423,701,614	
유형자산처분손실	106,630,666		62,369,491	

관계기업투자손실	828,852,604		68,010,902	
무형자산손상차손	2,761,276,612		827,635,908	
기타 현금의 유출없는 비용등	146,809,226		590,231,195	
금융수익	(1,124,118,091)		(1,144,253,627)	
외화환산이익	(6,739,292,697)		(1,451,931,773)	
유형자산처분이익	(14,990,372)		(47,704,292)	
투자부동산처분이익	-		(10,306,971)	
관계기업투자이익	(395,538,206)		(891,142,918)	
기타 현금의 유입이 없는 수익등	(1,050,597,036)		280,360,249	
다. 자산·부채의 증감:	(13,802,851,809)		(14,908,229,227)	
매출채권의 감소(증가)	(28,027,160,613)		4,158,998,763	
기타유동금융채권의 감소(증가)	1,079,938,802		(84,454,384)	
기타유동자산의 감소(증가)	(3,560,636,696)		2,280,576,687	
기타비유동자산의 감소(증가)	(617,416,408)		(1,204,595,192)	
기타비유동금융채권의 감소(증가)	(99,415,920)		(589,927,418)	
재고자산의 감소(증가)	12,177,594,790		(13,137,143,080)	
매입채무의 증가(감소)	4,899,331,987		(1,553,180,910)	
기타유동금융채무의 증가(감소)	3,968,103,971		(1,247,107,051)	
기타유동부채의 증가(감소)	1,490,634,989		(813,397,646)	
기타비유동금융채무의 증가	(15,000,000)		(1,192,500,000)	
사외적립자산의감소	(1,106,538,417)		115,604,299	
관계회사퇴직금의 이입	111,945,370		27,343,700	
관계회사퇴직금의 전출	(119,230,280)		(25,452,370)	
퇴직금지급액	(2,498,348,148)		(2,340,015,299)	
기타 영업활동으로 인한 자산 부채의 증감	(1,486,655,236)		697,020,674	
2. 이자수취	1,044,360,585		843,481,248	
3. 이자지급	(20,812,372,183)		(16,047,620,082)	
4. 법인세의 환급	425,556,710		256,786,504	
5. 법인세의 납부	(1,610,093,873)		(3,195,555,036)	
6. 배당금의 수취	240,000,000		240,000,000	
II. 투자활동현금흐름		(68,892,809,843)		(62,109,280,794)
단기금융자산의 감소	51,958,720		243,180,200	
장기금융자산의 감소	411,047,220		-	
단기대여금의 회수	-		3,000,000	
유형자산의 처분	693,623,273		448,532,110	
투자부동산의 처분	-		4,132,663,762	
장기대여금의 회수	188,850,000		2,666,430,000	

단기대여금의 증가	(2,498,997,150)		-	
단기금융자산의 취득	(71,958,720)		(37,034,720)	
단기손익인식금융자산의 취득	(1,464,795)		(6,614,646)	
장기금융자산의 취득	(486,897,187)		(130,209,444)	
매도가능금융자산의 취득	-		(800,000,000)	
장기대여금의 대여	(50,000,000)		(393,250,000)	
유형자산의 취득	(58,145,053,965)		(59,192,728,760)	
무형자산의 취득	(8,983,917,239)		(9,043,249,296)	
Ⅲ. 재무활동현금흐름		38,441,923,248		52,239,114,282
차입금의 차입	353,818,556,772		306,639,198,329	
금융리스부채의 증가	11,903,502,000		5,449,704,000	
기타재무활동으로인한현금유입액	6,279,514,774		8,698,135,508	
차입금의 상환	(325,827,131,541)		(257,159,595,561)	
금융리스부채의 감소	(5,078,599,467)		(3,325,293,597)	
배당금의 지급	(1,078,357,142)		(2,550,134,267)	
기타재무활동으로인한현금유출액	(1,575,562,148)		(5,512,900,130)	
Ⅳ. 외화표시 현금및현금성자산의 환율변동 효과		(602,717,044)		(7,115,603)
Ⅴ. 기타의증감		(1,011,856,399)		1,101,783,929
Ⅵ. 현금및현금성자산의 순증가		(5,063,789,199)		(2,629,418,819)
Ⅶ. 기초 현금및현금성자산		29,792,639,539		32,422,058,358
Ⅷ. 기말 현금및현금성자산		24,728,850,340		29,792,639,539

(2) 별도재무제표

- 재무상태표

제40(당)기 2012.12.31 현재

제39(전기) 2011.12.31 현재

(단위 : 원)

과 목	제 40(당)기		제 39(전기)	
자산				
유동자산		185,324,790,511		172,601,725,027

현금및현금성자산	14,840,010,464		14,185,589,024	
단기금융자산	20,000,000		-	
당기법인세자산	-		399,874,501	
매출채권및기타채권	99,991,863,784		85,312,641,536	
재고자산	47,468,764,125		54,837,765,125	
기타유동자산	23,004,152,138		17,865,854,841	
비유동자산		329,752,581,891		291,658,519,906
유형자산	183,700,499,893		166,565,446,972	
투자부동산	15,135,573,033		15,288,914,571	
무형자산	21,504,182,052		22,913,823,630	
장기금융자산	473,643,252		457,793,285	
매도가능금융자산	3,058,764,000		3,051,114,000	
종속기업투자	87,320,855,702		65,170,055,702	
관계기업투자	4,083,148,997		4,083,148,997	
이연법인세자산	5,868,028,685		4,955,695,644	
장기성매출채권및기타채권	6,662,762,070		7,391,923,105	
기타비유동자산	1,945,124,207		1,780,604,000	
자산총계		515,077,372,402		464,260,244,933
부채				
유동부채		299,587,928,028		275,387,414,224
매입채무및기타채무	35,516,791,456		29,873,581,942	
단기차입금	254,048,255,284		240,202,776,874	
금융리스부채	1,671,082,812		-	
당기법인세부채	2,448,900,534		5,840,910	
기타유동부채	5,902,897,942		5,305,214,498	
비유동부채		63,183,109,908		46,302,546,809
장기매입채무및기타채무	3,057,586,087		3,396,641,310	
장기차입금	44,592,337,900		30,473,194,511	
장기금융리스부채	2,624,067,223		-	
퇴직급여채무	7,055,245,298		4,629,412,788	
기타비유동부채	5,853,873,400		7,803,298,200	
부채총계		362,771,037,936		321,689,961,033
자본				
자본금	21,019,262,000		21,019,262,000	
기타불입자본	67,614,455,446		67,614,455,446	
기타자본구성요소	19,457,138,645		19,457,138,645	
이익잉여금	44,215,478,375		34,479,427,809	

자본총계		152,306,334,466		142,570,283,900
부채와자본총계		515,077,372,402		464,260,244,933

- 포괄손익계산서

제40(당)기 2012년 1월 1일부터 2012년 12월 31일까지

제39(전)기 2011년 1월 1일부터 2011년 12월 31일까지

(단위 : 원)

과 목	제 40(당)기		제 39(전)기	
수익		527,305,207,994		441,224,831,378
매출원가		(457,446,794,658)		(395,360,740,279)
매출총이익		69,858,413,336		45,864,091,099
물류비	(10,237,109,495)		(8,385,665,891)	
판매관리비	(20,608,107,090)		(18,703,068,047)	
연구개발비	(13,517,607,602)		(13,065,856,088)	
영업손익		25,495,589,149		5,709,501,073
금융수익	1,441,779,878		1,395,734,470	
금융비용	(15,145,245,211)		(12,873,602,371)	
기타영업외손익	3,495,818,758		(550,457,797)	
법인세비용차감전순이익(손실)		15,287,942,574		(6,318,824,625)
법인세비용(수익)		2,194,703,646		(759,551,695)
당기순이익(손실)		13,093,238,928		(5,559,272,930)
기타포괄손익				
보험수리적손익	(2,956,699,054)		1,753,349,990	
법인세효과	650,473,792		(385,736,998)	
총포괄이익(손실)		10,787,013,666		(4,191,659,938)
주당순이익(손실)				
-기본주당순이익(손실)		311		(132)

- 이익잉여금처분계산서(안)

제40(당)기 2012년 1월 1일부터 2012년 12월 31일까지

제39(전)기 2011년 1월 1일부터 2011년 12월 31일까지

(단위 : 원)

구 분	제 40 (당)기	제 39 (전기)
I. 미처분이익잉여금	14,665,478,375	(4,920,572,191)
전기이월미처분이익잉여금	3,878,464,709	(728,912,253)
보험수리적이익(손실)	(2,306,225,262)	1,367,612,992
당기순이익(순손실)	13,093,238,928	(5,559,272,930)
II. 임의적립금등의이입액	-	10,000,000,000
임의적립금	-	10,000,000,000
III. 이익잉여금처분액	12,822,311,440	1,200,963,100
이익준비금	300,000,000	150,000,000
배당금	2,522,311,440	1,050,963,100
현금배당 주당배당금(율) : 당기 60원(12%), 전기 25원(5%)	2,522,311,440	1,050,963,100
임의적립금	10,000,000,000	-
IV. 차기이월미처분이익잉여금	1,843,166,935	3,878,464,709

- 자본변동표

제40(당)기 2012년 1월 1일부터 2012년 12월 31일까지

제39(전기) 2011년 1월 1일부터 2011년 12월 31일까지

(단위 : 원)

과 목	자본금	주식발행 초과 금	자기주식 처분이익	기타자본 잉여 금	유형자산 평가이익	이익잉여금	합 계
2011.01.01(전기 초)	21,019,262,000	58,203,156,739	142,425,930	9,194,161,306	19,457,138,645	41,268,110,658	149,284,255,278
연차배당	-	-	-	-	-	(2,522,311,440)	(2,522,311,440)
당기순손실	-	-	-	-	-	(5,559,272,930)	(5,559,272,930)
기타포괄이익	-	-	-	-	-	1,367,612,992	1,367,612,992
기타	-	-	-	74,711,471	-	(74,711,471)	-
2011.12.31(전기 말)	21,019,262,000	58,203,156,739	142,425,930	9,268,872,777	19,457,138,645	34,479,427,809	142,570,283,900
2012.01.01(당기 초)	21,019,262,000	58,203,156,739	142,425,930	9,268,872,777	19,457,138,645	34,479,427,809	142,570,283,900

연차배당	-	-	-	-	-	(1,050,963,100)	(1,050,963,100)
당기순이익	-	-	-	-	-	13,093,238,928	13,093,238,928
기타포괄손실	-	-	-	-	-	(2,306,225,262)	(2,306,225,262)
2012.12.31(당기말)	21,019,262,000	58,203,156,739	142,425,930	9,268,872,777	19,457,138,645	44,215,478,375	152,306,334,466

- 현금흐름표

제40(당)기 2012년 1월 1일부터 2012년 12월 31일까지

제39(전기) 2011년 1월 1일부터 2011년 12월 31일까지

(단위 : 원)

과 목	제 40(당)기		제 39 (전기)	
Ⅰ. 영업활동현금흐름		25,834,738,750		1,171,914,690
1. 영업에서 창출된 현금	38,957,327,800		12,839,807,898	
가. 당기순이익(손실)	13,093,238,928		(5,559,272,930)	
나. 가감 :	38,014,049,873		34,217,138,395	
퇴직급여	2,930,785,955		2,976,208,791	
법인세비용	2,194,703,646		(759,551,695)	
감가상각비	16,494,882,822		15,896,727,308	
투자부동산감가상각비	153,341,538		155,109,243	
무형자산상각비	3,506,801,224		2,447,091,937	
금융비용	15,145,245,211		12,873,602,371	
외화환산손실	2,132,916,037		2,266,916,712	
유형자산처분손실	12,634,583		37,095,699	
무형자산손상차손	2,761,276,612		-	
기타 현금의 유출없는 비용 등	1,600,827,935		3,377,855,159	
금융수익	(1,441,779,878)		(1,395,734,470)	
외화환산이익	(4,508,436,581)		(700,626,209)	
유형자산처분이익	(63,017,941)		(67,748,769)	
투자부동산처분이익	-		(10,306,971)	
배당금수익	(470,553,622)		(474,162,362)	
기타 현금의 유입이 없는 수익 등	(2,435,577,668)		(2,405,338,349)	
다. 자산·부채의 증감:	(12,149,961,001)		(15,818,057,567)	
매출채권및기타채권의 감소(증가)	(14,698,396,671)		2,064,981,536	

기타유동금융채권의감소(증가)	(125,377,819)		1,259,875,553	
기타유동자산의 증가	(3,906,021,172)		(11,248,924,663)	
기타비유동자산의 증가	(156,114,470)		(428,820,520)	
기타비유동금융채권의감소(증가)	(77,834,094)		(155,212,737)	
재고자산의 증가	6,082,950,303		(3,554,146,427)	
매입채무및기타채무의 증가(감소)	2,660,947,193		837,038,058	
기타유동금융채무의증가(감소)	3,024,207,824		(1,172,637,889)	
기타유동부채의 증가(감소)	168,518,112		(1,237,154,832)	
기타비유동금융채무의증가	(15,000,000)		(1,192,500,000)	
사외적립자산의감소	(1,067,543,489)		118,956,142	
관계회사퇴직금의 이입	179,197,240		174,169,450	
관계회사퇴직금의 전출	(190,205,310)		(156,065,410)	
퇴직금지급액	(2,383,100,940)		(2,207,619,400)	
기타 자산 부채의 증감	(1,646,187,708)		1,080,003,572	
2. 이자수취	1,216,514,947		946,337,410	
3. 이자지급	(15,196,028,849)		(11,112,265,175)	
4. 법인세의 환급	403,860,545		256,783,654	
5. 법인세의 납부	(17,489,315)		(2,232,911,459)	
6. 배당금의 수취	470,553,622		474,162,362	
II. 투자활동현금흐름		(44,843,973,598)		(24,966,888,846)
단기금융자산의 감소	51,958,720		243,180,200	
장기금융자산의 감소	411,047,220		-	
단기대여금의 회수	3,491,700,000		-	
유형자산의 처분	1,211,417,560		666,608,167	
투자부동산의 처분	-		4,132,663,762	
장기대여금의 회수	185,100,000		2,662,680,000	
단기대여금의 증가	(3,491,700,000)		-	
단기금융자산의 취득	(71,958,720)		(37,034,720)	
당기손익인식금융자산의 취득	(1,464,795)		(6,614,646)	
장기금융자산의 취득	(426,897,187)		(70,209,444)	
매도가능금융자산의 취득	-		(800,000,000)	
종속기업투자의 취득	(2,150,800,000)		-	
장기대여금의 대여	(50,000,000)		(353,250,000)	
유형자산의 취득	(36,496,558,763)		(23,603,723,179)	
무형자산의 취득	(7,505,817,633)		(7,801,188,986)	
III. 재무활동현금흐름		20,266,433,622		22,181,032,017
차입금의 차입	320,232,748,446		280,234,406,596	

금융리스부채의 증가	5,358,296,000		-	
기타재무활동으로인한 현금 유입액	6,271,340,000		8,690,098,253	
차입금의 상환	(288,010,938,611)		(246,234,207,397)	
종속기업투자의 추가 취득	(20,000,000,000)		(12,144,600,000)	
금융리스부채의 감소	(1,063,145,965)		(377,551,465)	
배당금의 지급	(1,050,963,100)		(2,522,311,440)	
기타재무활동으로인한 현금 유출액	(1,470,903,148)		(5,464,802,530)	
IV. 외화표시 현금및현금성자산의 환율변동효과		(602,777,334)		(7,115,603)
V. 현금및현금성자산의 순증가(감소)		654,421,440		(1,621,057,742)
VI. 기초 현금및현금성자산		14,185,589,024		15,806,646,766
VII. 기말 현금및현금성자산		14,840,010,464		14,185,589,024

- 최근 2사업연도의 배당에 관한 사항

(단위 : 원)

구 분		제 40(당)기	제 39(전)기
현금배당	주당배당금	60	25
	배당총액	2,522,311,440	1,050,963,100
	시가배당율	1.4%	0.7%

□ 이사의 선임

가. 후보자의 성명 · 생년월일 · 추천인 · 최대주주와의 관계 · 사외이사후보자 여부

후보자성명	생년월일	사외이사 후보자여부	최대주주와의 관계	추천인
이준혁	1967-05-26	사내이사	특수관계인	이사회
이준규	1964-03-13	사내이사	특수관계인	이사회
정용학	1965-03-14	사내이사	-	이사회
총 (3) 명				

나. 후보자의 주된직업 · 약력 · 당해법인과의 최근3년간 거래내역

후보자성명	주된직업	약력	당해법인과의 최근3년간 거래내역
-------	------	----	----------------------

이준혁	(주)동진세미켄 대표이사	한국디스플레이 산업협회 부 회장 한국반도체 산업협회이사	-
이준규	(주)동진세미켄 사장	PT.Dongjin Indonesia이사	-
정용학	(주)동진세미켄 상무보	(주)동진세미켄 금융팀장	-

※ 기타 참고사항

-

□ 이사의 보수한도 승인

가. 이사의 수 · 보수총액 내지 최고 한도액

구 분	전 기	당 기
이사의 수(사외이사수)	6 (2)	6 (2)
보수총액 내지 최고한도액	3,000,000,000	3,000,000,000

□ 감사의 보수 한도 승인

가. 감사의 수 · 보수총액 내지 최고 한도액

구 분	전 기	당 기
감사의 수	1	1
보수총액 내지 최고한도액	100,000,000	100,000,000